

T.C

ŒIŒLİ KAYMAKAMLIĐI

GÜLBAĐ SELİM SIRRI TARCAN İLKOKULU MÜDÜRLÜĐÜ



2024-2028 STRATEJİK PLANI

İSTİKLALMARŞI

Korkma, sönmez bu şafaklarda yüzen al sancak;
Sönmeden yurdumun üstünde tüten en son ocak.
O benim milletimin yıldızıdır, parlayacak;
O benimdir, o benim milletimindir ancak.

Çatma, kurban olayım, çehreni ey nazlı hilal!
Kahraman ırkıma bir gül! Ne bu şiddet, bu celal?
Sana olmaz dökülen kanlarımız sonra helal...
Hakkıdır Hakk'a tapan milletimin istiklal!

Ben ezelden beridir hür yaşadım, hür yaşarım.
Hangi çılgın bana zincir vuracakmış? Şaşarım!
Kükremiş sel gibiyim, bendimi çiğner, aşarım.
Yırtarım dağları, enginlere sığmam taşarım.

Garbın afakını sarmışsa çelik zırhlı duvar,
Benim iman dolu göğsüne gibi sardım deniz.
Ulusun, korkma! Nasıl böyle bir imanı boğar,
"Medeniyet!" dediğin tek dişi kalmış canavar?

Arkadaş! Yurduma alçakları uğratma sakın.
Siper et gövdeni, dursun bu hayasızca akın.
Doğacaktır sana va'detleri günler Hakk'ın...
Kim bilir, belki yarından da yakın.

Bastığın yerleri "toprak!" diyerek geçme, tanı:
Düşün altındaki binlerce kefensiz yatanı.
Sen şehit oğlusun, incitme, yazıktır atanı:
Verme, dünyaları alsan da, bu cennet vatanı.

Kim bu cennet vatanın uğruna olmaz ki feda?
Şüheda fışkıracak toprağı sıksan, şüheda!
Canı, cananı bütün varımı alsın da Huda,
Etmesin tek vatanından beni dünyada cüda.

Ruhumun senden, İlahi, şudur ancak emeli:
Değmesin mabedimin göğsüne namahrem eli.
Bu ezanlar ezanlar-ki şahadeleri dinin temeli
Ebedi yurdumun üstünde benim inlemeli.

O zaman vedd ile bin secde eder-versa-taşım,
Her cerihamdan, İlahi, boşanıp kanlı yaşım,
Fışkırır ruh-ı mücerred gibi yerden na'sım;
O zaman yükselerek arşa değer belki başım.

Dalgaları sen de şafaklar gibi ey şanlı hilal!
Olsun artık dökülen kanlarımın hepsi helal!
Ebediyen sana yok, ırkıma yok izmihlal:
Hakkıdır, hür yaşamış bayrağımın hürriyet;
Hakkıdır, Hakk'a tapan, milletimin istiklal!

Mehmet AKİ ERSOY

Öğretmenler;
Yeni Nesil Sizin
Eseriniz Olacaktır.

K. Atatürk

GENÇLİĞE HİTABE

Ey Türk gençliği! Birinci vazifen, Türk İstiklalini, Türk Cumhuriyetini, İlelebet, muhafaza ve müdafaa etmektir.

Mevcutiyetinin ve istikbalinin yeğane temeli budur. Bu temel, senin, en kıymetli hazinendir. İstikbalde dahi, seni, bu hazineden, mahrum etmek isteyecek, dahili ve harici, bedhahların olacaktır. Bir gün, istiklal ve cumhuriyeti müdafaa mecburiyetine düşersen, vazifeye atılmak için içinde bulunacağın vaziyetin imkan ve şartlarını düşünmeyeceksin! Bu imkan ve şartlar, çok namussuz bir mahiyette tezahür edebilir. İstiklal ve cumhuriyetine kast edecek düşmanlar, bütün dünyada emsali görülmemiş bir galibiyetin mümessili olabilirler. Cebren ve hile ile zafı vatanın, bütün kaleleri zaft edilmiş, bütün tersanelerine girilmiş, bütün orduları dağıtılmış ve memleketin her köşesi bilfiil işgal edilmiş olabilir. Bütün bu şartların daha elim ve daha vahim olmak üzere, memleketin dahilinde, iktidara sahip olanlar gafil ve dalalet ve hatta hiyanet içinde bulunabilirler. Hatta bu iktidar sahipleri şahsi menfaatlerini, müstevlerin siyasi emelleriyle tevhit edebilirler. Millet, fakr u zaruret içinde harap ve bîtap düşmüş olabilir.

Ey Türk İstikbalinin evladı! İşte, bu ahval ve şartlar içinde dahi, vazifen; Türk istiklal ve cumhuriyetini kurtarmaktır! Muhtaç olduğun kudret, damarlarındaki asil kanda, mevcuttur!

K. Atatürk

Okul/Kurum Bilgileri

İli: İstanbul		İlçesi: Şişli		
Adres:	Gülbahar Mah. Gülbahar Cad.No:8 Şişli	Coğrafi Konum (link):	https://tinyurl.com/y6fgp397	
Telefon Numarası:	(0212) 211 86 19	Faks Numarası:	0(212)2120578	
e-Posta Adresi:	731556@meb.k12.tr	Web sayfası adresi:	https://gulbagsst.meb.k12.tr/	
Kurum Kodu:	731556	Öğretim Şekli:	(Tam Gün Eğitim)	
Okulun Hizmete Giriş Tarihi : 1971		Toplam Çalışan Sayısı	42	
Öğrenci Sayısı:	Kız	410	Öğretmen Sayısı	
	Erkek	435		Kadın
	Toplam	845		Erkek
			Toplam	
Derslik Başına Düşen Öğrenci Sayısı	25	Şube Başına Düşen Öğrenci Sayısı	25	
Öğretmen Başına Düşen Öğrenci Sayısı	25	Şube Başına 30'dan Fazla Öğrencisi Olan Şube Sayısı	0	
Öğrenci Başına Düşen Toplam Gider Miktarı	300 TL	Öğretmenlerin Kurumdaki Ortalama Görev Süresi	10 yıl	



SUNUŞ

Çok hızlı gelişen, değişen teknolojilerle bilginin değişim süreci de hızla değişmiş ve başarı için sistemli ve planlı bir çalışmayı kaçınılmaz kılmıştır. Sürekli değişen ve gelişen ortamlarda çağın gerekleri ile uyumlu bir eğitim öğretim anlayışını sistematik bir şekilde devam ettirebilmemiz, belirlediğimiz stratejileri en etkin şekilde uygulayabilmemiz ile mümkün olacaktır. Başarılı olmak da iyi bir planlama ve bu planın etkin bir şekilde uygulanmasına bağlıdır.

Kapsamlı ve özgün bir çalışmanın sonucu hazırlanan Stratejik Plan okulumuzun çağa uyumu ve gelişimi açısından tespit edilen ve ulaşılması gereken hedeflerin yönünü doğrultusunu ve tercihlerini kapsamaktadır. Katılımcı bir anlayış ile oluşturulan Stratejik Plânın, okulumuzun eğitim yapısının daha da güçlendirilmesinde bir rehber olarak kullanılması amaçlanmaktadır.

Okulumuz daha iyi bir eğitim seviyesine ulaşmak düşüncesiyle, sürekli yenilenmeyi ve yaratıcılığı kendisine ilke edinmeyi amaçlamaktadır.

Kalitemizi arttırmak için eğitim ve öğretim başta olmak üzere insan kaynakları ve kurumsallaşma, sosyal faaliyetler, alt yapı, toplumla ilişkiler ve kurumlar arası ilişkileri kapsayan 2024-2028 stratejik planı hazırlanmıştır.

Büyük önder Atatürk'ü örnek alan bizler; çağa uyum sağlamış, çağı yönlendiren gençler yetiştirmek için kurulan okulumuz, geleceğimiz teminatı olan öğrencilerimizi daha iyi imkanlarla yetiştirip, düşünce ufku geniş Türkiye Cumhuriyeti'ni daha yükseklerle taşıyan bireyler olması için öğretmenleri ve idarecileriyle özverili bir şekilde tüm azmimizle çalışmaktayız.

Erol TOPAL
Okul Müdürü

İÇİNDEKİLER

1. GİRİŞ VE STRATEJİK PLANIN HAZIRLIK SÜRECİ

- 1.1. Strateji Geliştirme Kurulu ve Stratejik Plan Ekibi.....6
 1.2. Planlama Süreci.....6

2. DURUM ANALİZİ

- 2.1. Kurumsal Tarihçe.....7
 2.2. Uygulanmakta Olan Planın Değerlendirilmesi.....8
 2.3. Mevzuat Analizi.....9
 2.4. Üst Politika Belgelerinin Analizi.....10
 2.5. Faaliyet Alanları ile Ürün ve Hizmetlerin Belirlenmesi.....11
 2.6. Paydaş Analizi.....12
 2.7. Kuruluş İçi Analiz.....14

- 2.7.1. Teşkilat Yapısı.....15
 2.7.2. İnsan Kaynakları.....15
 2.7.3. Teknolojik Düzey.....16
 2.7.4. Mali Kaynaklar
 2.7.5. İstatistik Veriler 17 -18-19-20- 21-22-23-24-25-26

- 2.8. Dış Çevre Analizi (Politik, Ekonomik, Sosyal, Teknolojik, Yasal ve Çevresel Çevre Analizi -PESTLE).....27
 2.9. Güçlü ve Zayıf Yönler ile Fırsatlar ve Tehditler (GZFT) Analizi31
 2.10. Tespit ve İhtiyaçların Belirlenmesi.....36

3. GELECEĞE BAKIŞ

- 3.1. Misyon.....37
 3.2. Vizyon.....37
 3.3. Temel.....37

4. AMAÇ, HEDEF VE STRATEJİLERİN BELİRLENMESİ

- 4.1. Amaçlar.....39
 4.2. Hedefler.....39
 4.3. Performans Göstergeleri.....40
 4.4. Stratejilerin Belirlenmesi.....41
 4.5. Maliyetlendirme.....41

5. İZLEME VE DEĞERLENDİRME.....43

6. Tablo/Şekil/Grafikler/Ekler.....44

1. GİRİŞ VE STRATEJİK PLANIN HAZIRLIK SÜRECİ

1.1. Strateji Geliştirme Kurulu ve Stratejik Plan Ekibi

Strateji Geliştirme Kurulu: Okul müdürünün başkanlığında, bir okul müdür yardımcısı, bir öğretmen ve okul/aile birliği başkanı ile bir yönetim kurulu üyesi olmak üzere 5 kişiden oluşan üst kurul kurulur.

Stratejik Plan Ekibi: Okul müdürü tarafından görevlendirilen ve üst kurul üyesi olmayan müdür yardımcısı başkanlığında, belirlenen öğretmenler ve gönüllü velilerden oluşur.

Tablo 1. Strateji Geliştirme Kurulu ve Stratejik Plan Ekibi Tablosu

Strateji Geliştirme Kurulu Bilgileri		Stratejik Plan Ekibi Bilgileri	
Adı Soyadı	Unvanı	Adı Soyadı	Unvanı
Erol TOPAL	Okul Müdürü	Gonca N. TIRYAKIOĞLU	Müdür Yardımcısı
Semra KOÇ	Müdür Yardımcısı	Duygu BAHÇEKAPILI KOÇOĞLU	Rehber Öğretmen
Hande BORA	Rehber Öğretmen	Esra ULAŞ TOSUN	Öğretmen
Mustafa AKIN	Öğretmen	Gamze AKSOY	Öğretmen
Banu ANKAY	O.A.B Başkanı	Nurlana ÖZLÜ	Veli
Ayşe KAHRİMAN	Okul Aile Birliği Başkanı Yardımcısı	Nurgül AKÇA	Veli

1.2. Planlama Süreci:

2024-2028 dönemi stratejik plan hazırlanma süreci Strateji Geliştirme Kurulu ve Stratejik Plan Ekibinin oluşturulması ile başlamıştır. Ekip tarafından oluşturulan çalışma takvimi kapsamında ilk aşamada durum analizi çalışmaları yapılmış ve durum analizi aşamasında, paydaşlarımızın plan sürecine aktif katılımını sağlamak üzere paydaş anketi, toplantı ve görüşmeler yapılmıştır. Durum analizinin ardından geleceğe yönelim bölümüne geçilerek okulumuzun/kurumumuzun amaç, hedef, gösterge ve stratejileri belirlenmiştir.

Stratejik Planlama çalışmaları aşağıda belirtilen takvime uygun yürütülmüştür.

N O	YÜRÜTÜLEN ÇALIŞMA	TARİH
1	Durum Analizi	Aralık 2023
2	Geleceğe Yönelim	Ocak 2024
3	Taslağın İlçe Milli Eğitim Müdürlüğüne Gönderilmesi	Mart 2024
4	Taslakta Düzeltmelerin Yapılması	Nisan 2024
5	Onay ve Yayın	Nisan 2024

2.DURUM ANALİZİ

Durum analizi bölümünde okulumuzun mevcut durumu ortaya konularak neredeyiz sorusuna yanıt bulunmaya çalışılmıştır.

Bu kapsamda okulumuzun kısa tanıtımı, okul künyesi ve temel istatistikleri, paydaş analizi ve görüşleri ile okulumuzun Güçlü Zayıf Fırsat ve Tehditlerinin (GZFT) ele alındığı analize yer verilmiştir.

2.1. Kurumsal Tarihçe

Gülbağ Selim Sırrı Tarcan İlkokulu, Gülbağ İlkokulu adı altında 1971 yılında eğitime açılmıştır. Çevresindeki gül bahçelerinin yoğun olması nedeniyle bu yöreye Gülbağ denilmiş ve bu çevre özelliği aynı zamanda okula da bu ismin verilmesine neden olmuştur. 1990 yılından itibaren ise okul, Gülbağ Selim Sırrı Tarcan ismini almıştır. Selim Sırrı Tarcan ismi de bilindiği üzere, 1874-1956 yıllarında yaşamış ve Türk sporuna birçok katkıda bulunmuş olan bir spor eğitimcisidir.

Eski okul binası Şişli Belediyesi tarafından yıktırılarak 2008 yılında yerine yenisi yaptırılmıştır. Yeni okul binasının alanı 1022 m², okul bahçesi alanı ise 1000 m²'dir. Bina dört kat olup 44 derslikten oluşmaktadır. Okulda, 3 sabahçı , 3 öğlenci ve 3 tam gün olmak üzere dokuz şube olarak anasınıfı bulunmaktadır. Ayrıca, okulda fen laboratuvarı, zeka oyunları sınıfı, bilişim teknolojileri sınıfı, rehberlik servisi, kütüphane ve konferans salonu, bale odası, destek eğitim odası, özel eğitim sınıfı, spor salonu, revir, mescit, yemekhane ve kantin mevcuttur.

Okul, 4+4+4 eğitim-öğretim sistemi kapsamında İlkokul olarak belirlenmiş olup, tam gün olarak eğitim-öğretime devam etmektedir. Okulun kuruluşundan bu yana sırası ile; Ertan DENİZ, Mahmut ÇILDAN, Engin VURAL, Burhan BOYRAZ, Habil ULAŞ,Eyüp DEMİR okul müdürü olarak görev almışlardır. 2023 yılından itibaren okul müdürü olarak Erol TOPAL görev yapmıştır.

Müdür Yardımcıları olarak Semra KOÇ ile Gonca Nuriye TIRKAKİOĞLU görev yapmaktadırlar.

Tam gün öğrencilerine Çocuk Kulübü kapsamında Satranç, İngilizce, Drama, Cimnastik vb. sosyal, sanatsal etkinliklerle müfredat desteklenmektedir. 2024-2028 Eğitim-Öğretim yılında ilkokulda 33 şubede 849 öğrenci ile özel eğitim alt sınıfında da 2 hafif düzey ve 2 ağır düzey otizm öğrencisine tam zamanlı eğitim verilmektedir. Kaynaştırma öğrencileri akademik ihtiyaçları doğrultusunda destek eğitimlerinden yararlanmaktadırlar.

Çocuk Kulübü kapsamında öğrenciler eğitim öğretimi tamamlayıcı çalışmaların yanı sıra ; kişisel, bedensel, ruhsal gelişimlerini destekleyecek sosyal , sanatsal etkinliklere de katılabilmektedirler. Karate, Cimnastik, Dans, Enstrüman, İngilizce, Zeka Oyunları, Drama, Halk Oyunları, Mehter çalışmalarına katılan öğrenciler yerel veya ulusal yarışmalarda okulu temsil etmektedirler.

Beyaz Bayrak sahibi olan Gülbağ Selim Sırrı Tarcan İlkokulu , Bakanlık Beslenme Dostu Okullar Projesi kapsamında öğrencilerine dengeli ve düzenli beslenme alışkanlığı kazandırmayı da ilke edinmiştir. Ulusal ve yerel projelerle öğrenciler afet yönetimi, çevre bilinci, sağlık, hijyen gibi temel konularda uygulamalı eğitim alırken, değerler eğitimi kapsamında da birçok önemli çalışmalar yapmaktadırlar.

Okul Rehberlik Servisi tarafından hem öğrencilere hem de velilerine ihtiyaçları doğrultusunda danışmanlık yapılmakta, seminerler düzenlenmektedir. Veliler ile okul arasında kurulan güçlü iletişim sayesinde ortak çalışmalar yürütülmekte, veliler okulun doğal bir üyesi olduklarını hissetmektedirler. Okul web sayfası, sosyal iletişim sitelerinden okulla ilgili haberler düzenli bir şekilde paylaşılmaktadır.

Sınıflarda mevcut olan teknolojik donanımlar sayesinde Eba sistemi takip edilebilmekte, öğrenci ve öğretmenlerimiz bilgiye hızla ulaşabilmektedirler.

Hizmet içi veya okulda açılan kurs ve seminerlerle hem öğretmenlerin hem de çalışanların zorunlu ya da ihtiyaç duydukları konularda eğitim almaları sağlanmaktadır. İş güvenliği bilinci oluşmuş olan okul, eğitimlerle, donanımlarla, önlemleriyle ve prosedürlere bağlılığıyla güvenli bir ortam sunmaktadır.

Yetişkinlere yönelikte kurslar açan Gülbağ Selim Sırrı Tarcan İlkokulu, okuma yazma bilmeyen yetişkinlere öğretim sağlamaktadır. Bünyesinde ondan fazla ülkenin çocuklarını barındıran okul, yabancı öğrenci velilerine dil öğrenmelerinde kolaylıklar sağlamaktadır.

Atatürk ilke ve inkılaplarına bağlı, çağın yeniliklerini takip eden ve uygulayan, motivasyonu güçlü eğitimci kadrosuyla, çağ nüfusunun tamamını okullandıran Gülbağ Selim Sırrı Tarcan İlkokulu vizyon ve misyon hedeflerine uygun olarak eğitim ve öğretim vermeye devam etmektedir.

2.2. Uygulanmakta Olan Planın Değerlendirilmesi

2019-2023 Stratejik Planında yer alan 4 temel amaç ve 4 temel hedef ve 28 performans göstergesinde %90 Oranında başarı sağlandığı tespit edilmiştir. Her yıl düzenli olarak hazırladığımız Stratejik Plan İzleme ve Değerlendirme Raporu çalışmaları sırasında plan başlangıç döneminde belirlediğimiz hedeflerimize ne ölçüde yaklaştığımız ve aksayan yönlerimizin neler olduğu açık bir şekilde ortaya çıkmıştır. Özellikle küresel salgın koşullarının etkisiyle gerileme gösteren göstergeler sayılmazsa Performans Göstergelerinin ve bağlı oldukları Hedef Kartlarının pek çoğunda belirlenen hedeflere ulaşıldığı gözlenmiştir. Hazırlanan İzleme ve Değerlendirme Raporlarının sonuçları bir sonraki yıl için yapılacak çalışmalar konusunda Müdürlüğümüz için yol gösterici olmuştur.

2.3. Mevzuat Analizi

Anayasa doğrultusunda oluşturulmuş bir yapıya sahip olan Müdürlüğümüz, Eğitim ve öğretim Faaliyetlerinin yürütülmesi açısından İlçe Milli Eğitim Müdürlüğüne bağlı olarak sorumludur. Müdürlüğümüz, Millî Eğitim Bakanlığı adına üstlendiği sorumluluğunu Kanun, Kanun Hükmünde Kararname, Tüzük, Yönetmelik, Yönerge, Genelge ve Emirler ile Millî Eğitim Temel İlkeleri çerçevesinde yerine getirir. Okulumuzun görev, yetki ve sorumluluklarını düzenleyen çok sayıda kanun ve yönetmelik bulunmaktadır. Bunlardan;

- **1739 sayılı Millî Eğitim Temel Kanunu,**
- **5018 sayılı Kamu Mali Yönetimi ve Kontrol Kanunu,**
- **652 sayılı Millî Eğitim Bakanlığının Teşkilat ve Görevleri Hakkında Kanun Hükmünde Kararname,**
- **Öğretmenlik Meslek Kanunu,**
- **6331 İş Sağlığı ve Güvenliği Kanunu,**
- **222 İlköğretim ve Eğitim Kanunu,**
- **M.E.B Sosyal Etkinlikler Yönetmeliği,**
- **M.E.B Okul Öncesi ve İlköğretim Kurumları Yönetmeliği,**
- **M.E.B Ölçme ve Değerlendirme Yönetmeliği,**

Müdürlüğümüz bu kanun ve yönetmelikler doğrultusunda hizmet vermeye devam etmektedir.

2.4.Üst Politika Belgeleri Analizi

Müdürlüğümüz 2024-2028 Stratejik Plan hazırlıkları için güncel Üst Politika Belgelerinin ilgili bölümleri ayrıntılarıyla incelenmiştir. Üst Politika Belgelerinin incelenmesi sonucunda tespit edilen ilgili politikalar ve hedefler, idaremize verilmiş olan görevlere göre analiz edilmiştir. Bu analizlere Durum Analizi Raporunda ayrıntılı şekilde yer verilmiştir.

İstanbul Millî Eğitim Müdürlüğü 2024-2028 Stratejik Planı'nın Stratejik Amaç, Hedef, Performans Göstergeleri ve Stratejileri hazırlanırken yukarıda sözü edilen Üst Politika Belgelerinden yararlanılmıştır. Üst Politika Belgelerinde yer almayan ancak Müdürlüğümüzün Durum Analizi kapsamında önceliklendirdiği alanlara ise Geleceğe Bakış bölümünde yer verilmiştir. Üst Politika Belgeleri, Temel Üst Politika Belgeleri ile Diğer Üst Politika Belgeleri olmak üzere iki bölümde analiz edilmiştir. Üst Politika Belgeleri ile Stratejik Plan ilişkisinin kurulması amacıyla Üst Politika Belgeleri Analiz Tablosu aşağıda yer alan Üst Politika Belgeleri Tablosuna göre oluşturulmuş ve tabloya ayrıntılı şekilde Durum Analizi Raporunda yer verilmiştir.

Tablo 2. Üst Politika Belgeleri Analizi Tablosu

Temel Üst Politika Belgeleri	Diğer Üst Politika Belgeleri
12. Kalkınma Planı	Diğer Kamu Kurum ve Kuruluşlarının Stratejik Planları
2022-2024 Orta Vadeli Program	Mesleki Eğitim Kurulu Kararları
Orta Vadeli Mali Planlar	Türkiye Yeterlilikler Çerçevesi
2024 Yılı Cumhurbaşkanlığı Yıllık Programı	Ulusal ve Uluslararası Kuruluşların Eğitim ve Türkiye ile İlgili Raporları
Cumhurbaşkanlığı İcraat Programları	İstanbul Valiliği Onaylı İlgili Raporları
MEB 2024-2028 Stratejik Planı	2024-2028 İstanbul Bölge Planı
İl Millî Eğitim Müdürlüğü Stratejik Planı	Avrupa Birliği 2030 Dijital Pusulası
İlçe Millî Eğitim Müdürlüğü Stratejik Planı	Avrupa Birliği Müktesebatı ve Ülke Raporları

2.5. Faaliyet Alanları İle Ürün ve Hizmetlerin Belirlenmesi

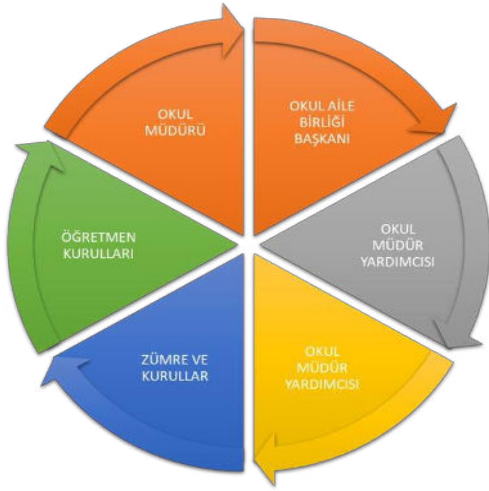
Tablo 3. Faaliyet Alanlar/Ürün ve Hizmetler Tablosu

Faaliyet Alanı	Ürün/Hizmetler
Öğretim-egitim faaliyetleri	<ul style="list-style-type: none"> • Öğrenci İşleri • Kayıt-nakil işleri • Devam-devamsızlık • Sınıf geçme • Sınav hizmetleri
Rehberlik faaliyetleri	<ul style="list-style-type: none"> • Rehberlik ve psikolojik danışma hizmetlerinin yürütülmesi • Gelişimsel ve önleyici hizmetler • İyileştirici hizmetler • Psikososyal destek hizmetleri • Program yönetimi çalışmaları • Araştırma ve proje çalışmaları
Sosyal faaliyetler	<ul style="list-style-type: none"> • Geziler -Sosyal Sorumluluk Projeleri-Yarışmalar
Sportif faaliyetler	<ul style="list-style-type: none"> • Spor, Basketbol, Jimnastik, Futbol, Savunma sanatları
Kültürel ve sanatsal faaliyetler	<ul style="list-style-type: none"> • Atölye çalışmaları-Drama-Görsel sanatlar kulüp faaliyetleri-Yabancı dil kulüp çalışmaları-Halk oyunları
İnsan kaynakları faaliyetleri (mesleki gelişim faaliyetleri, personel etkinlikleri...)	<ul style="list-style-type: none"> • Seminer ve uzaktan eğitim faaliyetleri. • Mesleki çalışmalar
Okul aile birliği faaliyetleri	<ul style="list-style-type: none"> • Kültürel etkinlikler ve kampanyalar düzenlemek • Eğitim ve öğretimi geliştirmek amacıyla oluşturulan çalışma komisyonlarına katkı sağlamak. • Kantin ve benzeri yerleri işletmek veya işletmek. • Eğitim ve öğretimle ilgili diğer etkinliklere destek olmak.

2.6. Paydaş Analizi

Kurumumuzun temel paydaşları öğrenci, veli ve öğretmen olmakla birlikte eğitimin dışsal etkisi nedeniyle okul çevresinde etkileşim içinde olunan geniş bir paydaş kitlesi bulunmaktadır. Paydaşlarımızın görüşleri anket, toplantı, dilek ve istek kutuları, elektronik ortamda iletilen önerilerde dâhil olmak üzere çeşitli yöntemlerle sürekli olarak alınmaktadır.

PAYDAŞ ANALİZİ



İç Paydaşlar

1. **Valilik** : Olur Makamıdır.
2. **İl Milli Eğitim Müdürlüğü**: Milli Eğitim Bakanlığının ürettiği politikaları uygulayan ve okulun bağlı olduğu mercidir.
3. **Öğretmenler**: Hizmeti veren personellerdir.
4. **Öğrenciler**: Hizmetin sunulduğu paydaşlardır.
5. **Veliler**: Okullara maddi ve manevi destek sağlayabilme kapasitesi bulunur. Aynı zamanda uyumlu işbirliği içinde olunması gereken kesimdir.
6. **Okul Aile Birliği**: Okulun tedarikçisi konumunda olup, okulun lojistik yönden destekçisi ve işleticisi görevi vardır.
7. **Memurlar**: Görevli personeldir.
8. **Destek Personeli**: Görevli personeldir.

Tablo 4.İç Paydaşlar

PAYDAŞ	LİDER	ÇALIŞANLAR	HİZMET ALANLAR	TEMEL ORTAK	STRATEJİK ORTAK	TEDARİKÇİ
Valilik				-	-	-
İl Milli Eğitim Müdürlüğü				-	-	-
Okul Müdürü	-	-				
Öğretmenler		-	-			
Öğrenciler			-			
Veliler			-			
Okul Aile Birliği						-
Eğitim Vakfı						-
Destek Personeli		-	-			

Dış Paydaşlar

- Belediyeler:** Eğitim hizmetin lojistik destekçileri olmaları beklenir.
- Muhtar:** Eğitim hizmetin lojistik destekçileri olmaları beklenir.
- Medya:** Eğitimin niteliğinin artırılmasında işbirliği kaçınılmaz ve lüzumlu olan stratejik bir dış paydaştır.
- Sivil Toplum Örgütleri:** En stratejik destekçi konumundadırlar. Uyumlu bir işbirliği ile bir gelişim fırsatıdır.

Tablo 5 Dış paydaşlar matrisi

PAYDAŞ	LİDER	ÇALIŞANLAR	HİZMET ALANLAR	TEMEL ORTAK	STRATEJİK ORTAK	TEDARİKÇİ
Yerel Yönetimler					-	-
Muhtar					-	-
Medya					-	-
Sivil Toplum Örgütleri					-	-

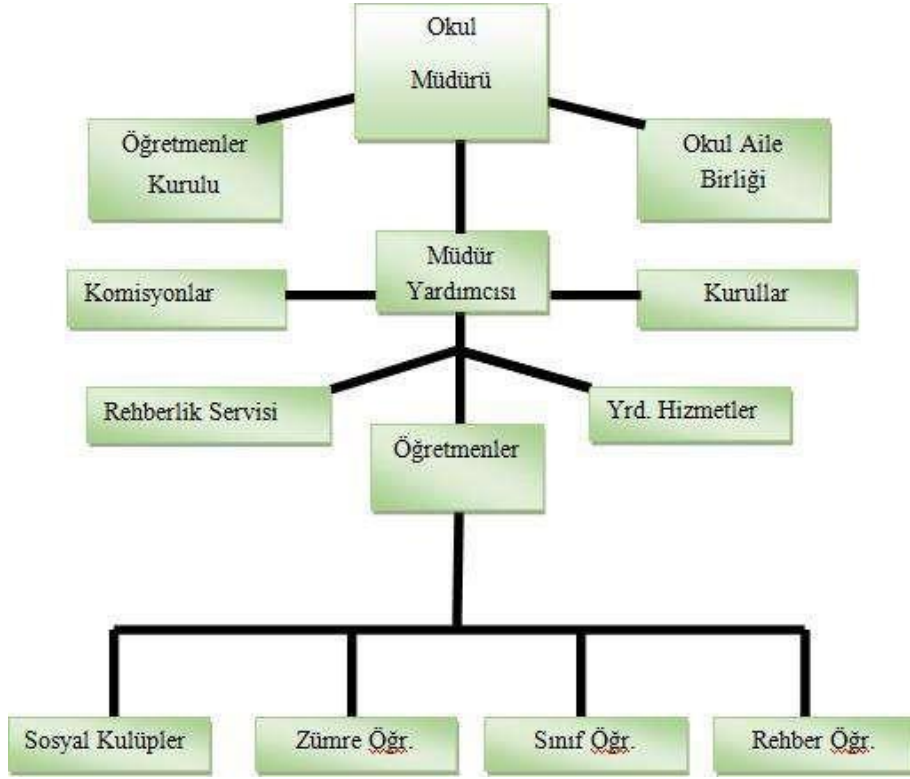
Tablo 6 Paydaş hizmet matrisi

PAYDAŞ HİZMET MATRİSİ	EĞİTİM VE ÖĞRETİM	YATIRIM DONANI M	SOSYAL KÜLTÜREL VE SPOR TİF ETKENLİKLER	HİZMET İÇİ EĞİTİM	REHBER LİK	SİVİL SAVUN MA	AVRUP A BİRLİĞİ PROJELERİ	TOPLUM HİZMETİ
İl Millî Eğitim Müdürü	-	-	-	-		-	-	-
Öğretmenler	-	-	-	-	-	-	-	-
Öğrenciler	-		-		-	-	-	-
Veli	-		-		-	-		-
Okul Aile Birliği		-	-					-
Memurlar	-		-	-				
Destek Personeli	-			-		-		
Yerel Yönetimler					-	-	-	-
Medya			-			-	-	-
Sivil Toplum Kuruluşları			-	-		-		-

2.7. Okul/Kurum İçi Analiz

2.7.1. Teşkilat Yapısı

Tablo 7 Teşkilat yapısı



2.7.2. İnsan Kaynakları

Tablo 8 İnsan Kaynakları

UNVAN	ERKEK	KADIN
Okul Müdürü ve Müdür Yardımcısı	1	2
Sınıf Öğretmeni	6	3 6
Branş Öğretmeni	0	3
Rehber Öğretmen	0	2
İdari Personel	0	0
Yardımcı Personel	3	3
Güvenlik Personeli	0	0
Toplam Çalışan Sayıları	6	4 7

Tablo 9.İdari Personelin Hizmet Süresine İlişkin Bilgiler

Hizmet Süreleri	2023 Yıl İtibarıyla	
	Kişi Sayısı	%
1-4 Yıl	0	
5-6 Yıl	0	0
7-10 Yıl	0	0
10.....Üzeri	4	9,5

Tablo 10. Okul/Kurumda Oluşan Yönetici Sirkülasyonu Oranı

	Yıl İçerisinde Okul/Kurumdan Ayrılan Yönetici Sayısı			Yıl İçerisinde Okul/Kurumda Göreve Başlayan Yönetici Sayısı		
	2021	2022	2023	2021	2022	2023
TOPLAM	0	0	1	1	0	3

Tablo 11. İdari Personelin Katıldığı Hizmet İçi Programları

Adı ve Soyadı	Görevi	Katıldığı Çalışmanın Adı	Katıldığı Yıl	Belge No
EROL TOPAL	Müdür	Harmanlanmış Ortamlarda İlkokul Düzeyinde Öğretimi Farklılaştırma S. Uzman Öğretmenlik Eğitim Programı	2021	2021001138
		Birim Amirlerinin Öğretmen Bilgilendirme Semineri	2022	2022001047
			2023	2023007736
SEMRA KOÇ GONCA N. TIRYAKIOĞLU	Müdür Yardımcıları	Uzman Öğretmenlik Eğitim Programı Semineri	2022	2022001047
		Öğretmenlerinin Matematik Öğretim Becerilerinin Geliştirilmesi Semineri	2022	022001520
		Bağımlılıkla Mücadele Semineri 1	2023	2023001557

Tablo 12. Öğretmenlerin Hizmet Süreleri (Yıl İtibarıyla)

Hizmet Süreleri	Branşı	Kadın	Erkek	Hizmet Yılı	Toplam
1-3 Yıl	Din Kültürü/Özel Eğitim	2	0	2	2
4-6 Yıl	Sınıf Öğrt.	1	0	5	1
7-10 Yıl	Rehber Öğrt. Sınıf Öğrt.	7	0	9	7
11-15 Yıl	İngilizce Öğrt. Sınıf Öğrt.	6	0	14	6
16-20	İngilizce Öğrt. Sınıf Öğrt.	5	2	17	7
20 ve üzeri	Sınıf Öğrt.	18	2	23	20

Tablo 13. Kurumda Gerçekleşen Öğretmen Sirkülasyonunun Oranı

	Yıl İçerisinde Okul/Kurumdan Ayrılan Yönetici Sayısı			Yıl İçerisinde Okul/Kurumda Göreve Başlayan Yönetici Sayısı		
	2021	2022	2023	2021	2022	2023
TOPLAM	0	0	1	1	0	3

Tablo 14. Öğretmenlerin Katıldığı Hizmet İçi Eğitim Programları

AD-SOYAD	BRANŞI	KATILDIĞI ÇALIŞMANIN ADI	KATILDIĞI YIL	BELGE NO
Alin Ersöz	Sınıf Öğretmeni	İlkyardım Eğitimi Kursu	2023	2023346202
Şenay Gamze Demircan	İngilizce Öğretmeni	Zeka Oyunları Uygulamaları Eğitimi Kursu	2019	2019344100
Şenay Gamze Demircan	İngilizce Öğretmeni	Arduino Uygulamaları (İleri seviye) Kursu	2019	2019340535
Şenay Gamze Demircan	İngilizce Öğretmeni	Arduino Uygulamaları (Temel Seviye) Kursu	2019	2019340533
Hande Bora	Rehberlik	Hijyen Şartlarının Geliştirilmesi ve	2022	2023002743

		Enfeksiyon Önleme Tetkik Görevlisi Eğitim Semineri		
Hande Bora	Rehberlik	Bağımlılıkla Mücadele Semineri	2023	2023001568
Hande Bora	Rehberlik	Travma Sonrası Grup Temelli Müdahale (TS-GTM) Eğitici Eğitimi Kursu	2023	2022990189
Serap Elgün	Sınıf Öğretmeni	İlk Yardım Eğitimi Kursu	2023	2023346235
Serap Elgün	Sınıf Öğretmeni	Zeka Oyunları Uygulamaları Eğitimi Kursu	2017	2017343497
Serap Elgün	Sınıf Öğretmeni	Okul Tabanlı Afet Eğitimi Semineri	2019	2019343301
Mustafa Akın	Sınıf Öğretmeni	Okul Kültürünün Geliştirilmesi,	2023	2023003857
Mustafa Akın	Sınıf Öğretmeni	Bilgi Güvenliği Sorunları ve Çözüm Önerileri Semineri	2023	2023003840
Mustafa Akın	Sınıf Öğretmeni	Bireyselleştirilmiş Eğitim Programı Hazırlama	2023	2023000836
Müge Ertan	Sınıf Öğretmeni	Özel Yetenekli Öğrencilerin Ayırt Edici Özellikleri Semineri	2023	2023003870
Müge Ertan	Sınıf Öğretmeni	Okul Kültürünün Geliştirilmesi Semineri	2023	2023003856
Müge Ertan	Sınıf Öğretmeni	Bağımlılıkla Mücadele Semineri	2023	2023001557
Meltem Arıkan	Sınıf Öğretmeni	Müze Eğitimi Semineri	2021	2021001113
Meltem Arıkan	Sınıf Öğretmeni	Kurmaca Metin (öykü) Yazma Semineri	2022	2022001024
Meltem Arıkan	Sınıf Öğretmeni	Sınıf Öğretmenlerinin Matematik Öğretim Becerilerinin Geliştirilmesi Semineri	2022	2022001520
Filiz Birgün	Sınıf Öğretmeni	Kaynaştırma Bütünleştirme Yoluyla Eğitim Uygulamalarında Sınıf İçi Değ. ve	2023	2023007763

		Müdahale Prog. Eğitici Eğitimi		
Filiz Birgün	Sınıf Öğretmeni	Kurmaca Metin Yazma Eğitimi Semineri	2022	2022001024
Filiz Birgün	Sınıf Öğretmeni	Masal Anlatıcılığı Uzaktan Eğitim Kursu	2021	2021000111
Gamze Aksoy	Sınıf Öğretmeni	İlk Yardım Eğitimi Kursu	2023	2023345698
Gamze Aksoy	Sınıf Öğretmeni	MEB Birim Amirlerinin Öğretmen Bilgilendirme Semineri	2023	2023007736
Gamze Aksoy	Sınıf Öğretmeni	Çalışanların Temel İş Sağlığı ve Güvenliği Eğitimi Kursu (Az Tehlikeli İşyerleri)	2022	2022310433
Gamze Aksoy	Sınıf Öğretmeni	e-Sınav Uygulama ve İzleme Sorumlusu Kursu	2022	2022310023
Gülçin Çakmakçı	Sınıf Öğretmeni	İlkyardım	2023	2023345462
Gülçin Çakmakçı	Sınıf Öğretmeni	Uzman öğretmenlik eğitimi programı semineri	2022	2022001047
Hülya Gönül Karahan	Sınıf Öğretmeni	İlkyardım Eğitimi Kursu	2023	2023346213
Gülçin Çakmakçı	Sınıf Öğretmeni	Bağımlılıkla mücadele semineri	2023	2023001706
Hülya Gönül Karahan	Sınıf Öğretmeni	MEB birim amirleri öğretmen bilgilendirme semineri	2023	2023007736
Şaziye Serin	Sınıf Öğretmeni	İlkyardım Eğitimi Kursu	2023	2023346357
Özgül Gülseren	Sınıf Öğretmeni	Özel Yetenekli Öğrencilerin Ayırt Edici Özellikleri Semineri	2023	2023003870
Şaziye Serin	Sınıf Öğretmeni	Öğretmenlerin Kapsayıcı Eğitim Bağ. Uzak.E, Tas. ve Yönetim Bec. Gel. Kursu	2020	2020000482
Özgül Gülseren	Sınıf Öğretmeni	5 Kelime 1 Hikaye Semineri	2023	2023003842
Özgül Gülseren	Sınıf Öğretmeni	Uluslararası Mangala Oyunları Semineri	2023	2023003838
Şaziye Serin	Sınıf Öğretmeni	Sınıfında Yabancı Uyruklu Öğrenci	2017	2017342164

		Bulunan Öğretmenlerin Eğitimi Kursu		
Zülküf Eran	Sınıf Öğretmeni	Uzman Öğretmenlik Eğitim Semineri	2023	2023004331
Ibrahim Saçıkara	Sınıf Öğretmeni	Birim amirlerinin Öğretmen bilgilendirme semineri	2023	2023007736
İbrahim Sacikara	Sınıf Öğretmeni	Özel Yetenekli Öğrencilerin ayırt edici özellikleri	2023	2023003870
Ibrahim Sacikara	Sınıf Öğretmeni	Hayatımızdaki Öğretmen	2023	2023002449
İrem Özkan	Sınıf Öğretmeni	Özel eğitim semineri	2016	2016341577
İrem Özkan	Sınıf Öğretmeni	İlk Yardım Eğitimi Kursu	2023	2023345430
İrem Özkan	Sınıf Öğretmeni	Güzel Sanatlar Yenilenme Kursu	2019	2018343880
Aleyna Pınar	Özel Eğitim Öğretmeni	İlk Yardım Eğitimi Kursu	2022	2022343964
Aleyna Pınar	Özel Eğitim Öğretmeni	Çalışanların Temel İş Sağlığı ve Güvenliği Eğitimi Kursu (Tehlikeli İşyerleri)	2023	2023345505
Aleyna Pınar	Özel Eğitim Öğretmeni	Afet Sonrası Ruh Sağlığı Semineri	2023	2023002456
Rıfat Akif Ersoy	Sınıf Öğretmeni	Sosyal bilimler öğretiminde yenilenme kursu	2017	2017343512
Keziban Gür	Sınıf Öğretmeni	Müze Eğitimi	2020	220000765
Akgül Mercan	Sınıf Öğretmeni	Intel Öğretmen Programı Temel Kursu	2008	2008342225
Keziban Gür	Sınıf Öğretmeni	Masal Anlatıcılığı	2020	2020000364
Duygu Bahçekapılı Koçoğlu	Rehberlik	İlk Yardım Eğitimi Kursu	2023	2023345190
Duygu Bahçekapılı Koçoğlu	Rehberlik	İlkokulda Gelişim ve Öğrenmenin Değerlendirilmesi	2023	2023341167
Duygu Bahçekapılı Koçoğlu	Rehberlik	Özel Yetenekli Öğrencilerin Ayırt Edici Özellikleri	2023	2023003870
Eshabil Kaya Yurdağul	Sınıf Öğretmeni	İlk Yardım Eğitimi	2022	2022344037
Gamze Öztekin	Sınıf Öğretmeni	İlk Yardım Eğitimi	2023	2023344957
Esra Ulaş Tosun	Sınıf Öğretmeni	Türkçe Dil Becerileri Semineri	2023	2023003976
Esra Ulaş Tosun	Sınıf Öğretmeni	Öğrencilerin Ayırt Edici Özellikleri	2023	2023003870

Esra Ulaş Tosun	Sınıf Öğretmeni	Uzman Öğretmenlik Eğitim Semineri	2022	2022001047
Fatma Dağdelen	Sınıf Öğretmeni	Kurmaca öykü yazma programı	2022	2022001024
Fatma Dağdelen	Sınıf Öğretmeni	Sınıf Öğretmenlerinin Matematik Öğretim Becerilerinin Geliştirilmesi Semineri	2022	2022001520
Fatma Dağdelen	Sınıf Öğretmeni	İlkokulda Gelişim ve Öğrenmenin Değerlendirilmesi	2022	2022001269
Nuray Karaca Kamarat	Sınıf Öğretmeni	Zaman Yönetimi Semineri	2023	2023002452
Nuray Karaca Kamarat	Sınıf Öğretmeni	Dijital Okuryazarlık Semineri	2021	2023012452
Nuray Karaca Kamarat	Sınıf Öğretmeni	Başöğretmenlik Eğitimi Semineri	2022	2022001050
Hatice Funda Ege	İngilizce Öğretmeni	Bilimsel araştırma okul yazarlığı ve akademik yazma kursu	2024	202400033, ,
Hatice Funda Ege	İngilizce Öğretmeni	Çevre Duyarlıyım Değerlerime Sahip Çıkıyorum (ÇEDES)	2024	2024000201
Hatice Funda Ege	İngilizce Öğretmeni	Kaynaştırma Öğrencilerine Öğretim ve Teknikleri Kursu	2024	2024000226
Gülsün Zeyrek	Sınıf Öğretmeni	Hayatımızdaki Öğretmen	2023	2023002582
Gülsün Zeyrek	Sınıf Öğretmeni	Zaman Yönetimi Semineri	2023	2023002585
Gülsün Zeyrek	Sınıf Öğretmeni	İlk Yardım Kursu	2023	2023345472
Sema Kibar	Sınıf Öğretmeni	Uzman Öğretmenlik Eğitim Programı Semineri	2022	2022001047
Sema Kibar	Sınıf Öğretmeni	Bağımlılıkla Mücadele Semineri 1	2023	2023001706
Sema Kibar	Sınıf Öğretmeni	Meb Birim Amirlerinin Öğretmen Bilgilendirme Semineri	2023	2023007736

Tablo 15. Kurumdaki Mevcut Hizmetli/ Memur Sayısı

	Görevi	Erkek	Kadın	Eğitim Durumu	Hizmet Yılı	Toplam
1	Memur	0	0	0	0	0
2	Hizmetli	2	1	İlkokul	8	1
3	TYP Personeli	0	2	İlkokul-Lise	10	2

Tablo 16. Okul/Kurum Rehberlik Hizmetleri

Mevcut Kapasite				Mevcut Kapasite Kullanımı ve Performans						
Psikolojik Danışman Norm Sayısı	Psikolojik Görev Yapan Danışman Sayısı	İhtiyaç Duyulan Psikolojik Danışman Sayısı	Görüşme Odası Sayısı	Danışmanlık Hizmeti Alan			Rehberlik Hizmetleri İle İlgili Düzenlenen Eğitim/Paylaşım Toplantısı vb. Faaliyet Sayısı			
				Öğrenci Sayısı	Öğretmen Sayısı	Veli Sayısı	Öğretmenlere Yönelik	Öğrencilere Yönelik	Velilere Yönelik	
1	2	0	2	400	10	300	5	1	0	5

2.7.3 Teknolojik Düzey**Tablo 17. Teknolojik Araç-Gereç Durumu**

Araç-Gereçler	2021	2022	2023	İhtiyaç
Akıllı Tahta	0	0	22	0
Bilgisayar	22	25	28	0
Yazıcı	15	15	18	1

Tablo 18. Fiziki Mekân Durumu

Fiziki Mekân	Var	Yok	Adedi	İhtiyaç	Açıklama
Öğretmen Çalışma Odası	x		1		

Ekipman Odası		x			
Kütüphane	x		1		
Rehberlik Servisi	x		1		
Resim Odası		x			
Müzik Odası	x		1		
Çok Amaçlı Salon	x		1		
Spor Salonu	x		1		

2.7.4 Mali Kaynaklar

Tablo 19. Kaynak Tablosu

Kaynaklar	2024	2025	2026	2027	2028
Genel Bütçe	100.000	120.000	125.000	130.000	130.000
Okul Aile Birliği	250.000	260.000	265.000	270.000	280.000
Özel İdare	0	0	0	0	0
Kira Gelirleri	-	25.000	31.000	37.000	43.000
Döner Sermaye	0	0	0	0	0
Dış Kaynak/Projeler	0	50.000	50.000	60.000	60.000
Diğer	0	0	0	0	0
TOPLAM	350.000	455.000	471.000	497.000	513.000

Tablo 20. Harcama Kalemler

Harcama Kalemi	Çeşitleri
Personel	Sözleşmeli olarak çalışan personelin (sekreter temizlik, güvenlik) ücret, vergi, sigorta vb. giderleri
Onarım	Okul/kurum binası ve tesisatlarıyla ilgili her türlü küçük onarım; makine, bilgisayar, yazıcı vb. bakım giderleri
Sosyal-sportif faaliyetler	Etkinlikler ile ilgili giderler
Temizlik	Temizlik malzemeleri alımı
İletişim	Telefon, faks, internet, posta, mesaj giderleri
Kırtasiye	Her türlü kırtasiye ve sarf malzemesi giderleri

Tablo 21. Gelir-Gider Tablosu

YILLAR	2021		2022		2023	
	GELİR	GİDER	GELİR	GİDER	GELİR	GİDER
HARCAMA KALEMLERİ						
Temizlik		15.000		20.000		20.000
Küçük Onarım		50.000		40.000		60.000
Bilgisayar Harcamaları		5.000		15.000		15.000
Büro Makinaları Harcamaları		10.000		5.829.89		
Telefon		-		-		-
Sosyal Faaliyetler						6.930,37
Kırtasiye		1000		2000		3000
GENEL						

2.7.5 İstatistik Veriler

Tablo 22. Devam Takip Tablosu

Devamsızlık	2021	2022	2023
Öğrencilerin Devamsızlık Ortalaması	0 (uzaktan eğitim)	10	8
Devamsızlıktan Kalan Öğrenci Sayısı	-	-	-
Sürekli Devamsızlık Yapan Öğrenci Sayısı	1	3	2
Önceden Devamsız Olup da Devamı Sağlanan Öğrenci Sayısı	0 (Uzaktan Eğitim)	3	2

Tablo 23. Öğrenci Sayıları Tablosu

SINIFI	Kız	Erkek	Toplam
Ana Sınıfı	98	77	175
1. Sınıflar	112	87	199
2. Sınıflar	120	107	227
3. Sınıflar	112	116	228
4. Sınıflar	91	99	190
Özel Eğitim Sınıfı	0	4	4
Toplam Şube Sayısı: 45	533	490	1023

Tablo 24. Rehberlik Hizmetleri

DESTEK EĞİTİM ODASI	2021	2022	2023
Kurs Açılan Dersler	Türkçe Matematik	Türkçe Matematik	Türkçe Matematik
Katılan Öğrenci Sayısı	6	6	7
Görev Alan Öğretmen Sayısı	3	3	4
Başarı Oranı	100	90	90

Tablo 25. Rehberlik Servisi

	2020-2021		2021-2022		2022-2023	
	Öğrenci Sayısı	Oran %	Öğrenci Sayısı	Oran %	Öğrenci Sayısı	Oran %
Rehberlik Servisinden Yararlanan Öğrenci Sayısı	280	40	320	50	350	52

Tablo 26. Okul Yerleşkesine İlişkin Bilgiler

Okul Bölümleri		Özel Alanlar	Var	Yok
Okul Kat Sayısı	Zemin+3	Çok Amaçlı Salon	Var	
Derslik Sayısı	33	Çok Amaçlı Saha		Yok
Derslik Alanları (m2)	36	Kütüphane	Var	
Kullanılan Derslik Sayısı	33	Fen Laboratuvarı		Yok
Şube Sayısı	33	Bilgisayar Laboratuvarı		Yok
İdari Odaların Alanı (m2)	35	İş Atölyesi		Yok
Öğretmenler Odası (m2)	70	Beceri Atölyesi		Yok
Okul Oturum Alanı (m2)	647	Pansiyon		Yok
Okul Bahçesi (Açık Alan)(m2)	1299	Sistem Odası		Yok
Okul Kapalı Alan (m2)	988		Var	

Sanatsal, bilimsel ve sportif amaçlı toplam alan (m ²)	245+130			
Kantin (m2) (Yemekhane)	25			
Tuvalet Sayısı	8			
Yemekhane	68			

Tablo 27. Okul öğrenci ve şube mevcutları

SINIFI	Kız	Erkek	Toplam
Ana Sınıfı	65	86	151
1. Sınıflar	112	88	200
2. Sınıflar	120	105	225
3. Sınıflar	113	117	230
4. Sınıflar	90	99	189
Özel Eğitim Sınıfı	0	4	4
Toplam Şube Sayısı: 45	500	499	999

2.8 Çevre Analizi (PESTLE)

NO	İLKOKUL ÖĞRENCİLERİ İÇİN MEMNUNİYET ANKETİ	Kesinlikle Katılıyorum	Katılıyorum	Kararsızım	Kesinlikle Katılmıyorum	Katılmıyorum
01-	Okulumu seviyorum.	% 72	% 0,9	% 4,1	1,6	% 0,9
02-	Okulumda kendimi güvende hissediyorum.	% 55	% 30	% 11	2,5	% 2,3
03-	Okulumun içi ve bahçesi temizdir.	% 30	% 33	% 20	% 7,6	% 10
04-	Öğretmenim adildir.	% 76	% 18	% 3,7	% 1,8	% 1,2
05-	Öğretmenim benimle ilgileniyor.	% 71	% 21	% 4,4	% 2,1	% 2,1
06-	Yardıma ihtiyacım olursa öğretmenim bana yardım eder.	% 76	% 19,6	% 2,5	% 0,9	% 0,9
07-	Öğretmenim derse katılmamı sağlar.	% 73	% 21	% 4,8	% 1,2	% 0,9
08-	Öğretmenim dersleri farklı araçlar kullanarak anlatır.	% 53	% 31	% 9,9	% 2,1	% 3,9
09-	Okul kantininde yeterli ve sağlıklı yiyecekler var.	% 13	% 23	% 31	% 14	% 18
10-	Okulda ders dışı eğlenceli etkinlikler var.	% 51	% 35	% 8,8	% 1,8	% 3,9
11-	Teneffüslerde ihtiyaçlarımı giderebiliyorum.	% 53	% 38	% 6,5	% 1,2	% 1,6
12-	Öğretmenim her gün beni çok çalıştırıyor.	% 40	% 34	% 12	% 4,4	% 9,9

NO		Kesinlikle Katılıyor	Katılıyor	Kararsız	Kesinlikle Katılmıyor	Katılmıyor
	ÖĞRETMENLER İÇİN MEMNUNİYET ANKETİ					
01-	Okulun misyonu ve vizyonunu tam olarak anlıyorum.	% 33	%67	%0	-	-
02-	Okulda eğitim ve yönetim kalitesi sürekli olarak gelişiyor.	%24	%53	%23	-	-
03-	Okul temiz ve hijyeniktir.	%29	%29	%23	%4,8	% 14
04-	Okul, öğrencilerin ve personelin güvenliğini sağlamak için uygun güvenlik önlemleri alır.	%43	%53	%4,8	-	-
05-	Okul, yeni kabul edilen öğrencilere uygun desteği sağlar.	% 38	%48	% 9,5	-	%4,8
06-	Okulumuz mesleki yeterliliğimi geliştirmek için eğitim fırsatları sunuyor.	%33	%38	%29	-	-
07-	Okul yönetimimiz öğretmenleri etkin bir şekilde yönlendirir.	%34	%43	%14	%4,8	%4,8
08-	Okulumuz, öğrencilerin öğrenme ilgisini uyandıracak bir öğrenme ortamı oluşturmuştur.	%43	%38	%19	-	-
09-	Etkili bir öğretmen olmak için ihtiyaç duyduğum kaynaklara erişimim var.	%43	%43	%4,8	%9,5	-
10-	Bana sunulan kaynakları kullanmak için gerekli eğitime sahibim.	%57	%43	-	-	-
11-	Okulumuzun, farklı ihtiyaçları olan öğrencileri desteklemek için etkin bir politikası vardır.	%43	%43	%4,8	-	%9,5
12-	Okulumuz müfredat uygulamasını etkin bir şekilde izler.	%43	%53	%4,8	-	-
13-	Okulumuz, velilere uygun etkinlikler düzenlemektedir.	%43	%53	%4,8	-	-
14-	Diğer öğretmenlerle iş birliği yaparım.	% 53	%33	%9,5	%4,8	-
15-	Okul personeli arasında dostane bir ilişki sürdürülür.	%38	%48	%9,5	%4,8	-
16-	Takım ruhumuz ve moralimiz yüksek.	%43	%24	%24	%4,5	%4,5
17-	Okulumuza aidiyet hissediyorum.	%48	%33	%14	-	%4,8

NO	VELİLER İÇİN MEMNUNİYET ANKETİ			Kararsızım		
		Kesinlikle Katılıyorum	Katılıyorum		Kesinlikle Katılmıyorum	Katılmıyorum
01-	Okulun misyonu ve vizyonunu tam olarak anlıyorum.	% 21	%51	% 19	%2,2	%3,3
02-	Okulda eğitim ve yönetim kalitesi sürekli olarak gelişiyor.	%24	%46	%19	%3,6	%7,4
03-	Okul temiz ve hijyeniktir.	%21	%46	%20	%6	%6,9
04-	Okul, öğrencilerin ve personelin güvenliğini sağlamak için uygun güvenlik önlemleri alır.	%44	%45	%5,8	%2,2	%3
05-	Okul, yeni kabul edilen öğrencilere uygun desteği sağlar.	%25	%49	%21	%2,5	%2,2
06-	Okul, çocuğumun okumaya olan ilgisini geliştirmesine yardımcı olabilir.	%39,5	%49	%8,5	%1,6	%2
07-	Okul çocuğumun öğrenme ilgisini güçlendiriyor.	%42	%45	%9,3	%1,6	%2,5
08-	Okul çocuğumun ahlaki gelişimini teşvik edebilir.	%32	%49	%13	%2,7	%3,6
09-	Okulda kullanılan değerlendirme yöntemleri çocuğumun gelişimini tüm yönleriyle anlamama yardımcı oluyor.	%28	%48	%21	%1,4	%2,5
10-	Okul, çocuğumun öğrenme performansı ve gelişimi hakkında beni iyi bilgilendiriyor.	%29	%52	%11	%2,7	%4,7
11-	Okul çocuğuma duygusal rahatsızlık ve öğrenme güçlükleri ile karşılaştığında yeterli desteği ve rehberlik sağlar.	%27	%45	%18	%5	%4,4
12-	Öğretmenlerin benimle iletişim kurma yöntemlerinden memnunum.	%55	%35	%4,9	%2,7	%1,6
13-	Herhangi bir problem durumunda müdür endişelerime cevap veriyor.	%24	%47	%16	%8,2	%5,2
14-	Okulda, velilerin ihtiyaçlarına uygun eğitim faaliyetleri düzenlenir.	%26	%51	% 14	%2,2	%6,6
15-	Okul, çocukların gelişimini desteklemek için velilerle iyi bir ilişki kurar.	%27	%49	%14	%5,5	%5,5
16-	Okul, aktif veli katılımını teşvik eder.	%26	%51	%17	%7	%5,3
17-	Okulun veli etkinliklerine aktif olarak katılıyorum.	%16	%42	%17	%1,4	%22
18-	Bir veli olarak okula aidiyet hissediyorum.	%21	%53	%19	%3,1	%4,5
19-	Çocuğumun ev ödevlerini tamamlamasını sağlarım.	%68	%30	%1,1	-	%1,4
20-	Çocuğumu okumaya teşvik ederim.	%79	%21	-	-	-
21-	Çocuğumun her gün okula gitmesini sağlarım.	%82	%18	-	-	-
22-	Çocuğumun eğitiminde aktif bir ortağım.	%77	%22	%0,5	%0,5	%0,5

Tablo 28. PESTLE Analiz Tablosu

Politik-Yasal etkenler	Ekonomik etkenler
<ul style="list-style-type: none"> ● Kalkınma Planı ve Orta Vadeli Program, ● Bakanlık, il ve ilçe stratejik planlarının incelenmesi, ● Yasal yükümlülüklerin belirlenmesi, ● Oluşturulması gereken kurul ve komisyonlar, ● Okul/kurum çevresindeki politik durum. 	<ul style="list-style-type: none"> ● Okul/kurumun bulunduğu çevrenin genel gelir durumu, ● İş kapasitesi, ● Okul/kurumun gelirini arttırıcı unsurlar, ● Okul/kurumun giderlerini arttıran unsurlar, ● Tasarruf sağlama imkânları, ● İşsizlik durumu, ● Mal-ürün ve hizmet satın alma imkânları, ● Kullanılabilir bütçe
Sosyokültürel etkenler	Teknolojik etkenler
<ul style="list-style-type: none"> ● Kariyer beklentileri, ● Ailelerin ve öğrencilerin bilinçlenmeleri, ● Aile yapısındaki değişimler (geniş aileden çekirdek aileye geçiş, erken yaşta evlenme vs.), ● Nüfus artışı, ● Göç, ● Nüfusun yaş gruplarına göre dağılımı, ● Hayat beklentilerindeki değişimler (Hızlı para kazanma hırısı, lüks yaşama düşkünlük, kırsal alanda kentsel yaşam), ● Beslenme alışkanlıkları, ● Değerler, mesleki etik kuralları vb. 	<ul style="list-style-type: none"> ● Okul/kurumun teknoloji kullanım durumu ● e- Devlet uygulamaları, ● Dijital Platformlar üzerinden uzaktan eğitim imkânları, ● Okul/kurumun sahip olmadığı teknolojik araçlar ● Personelin ve öğrencilerin teknoloji kullanım kapasiteleri, ● Personelin ve öğrencilerin sahip olduğu teknolojik araçlar, ● Teknoloji alanındaki gelişmeler ● Teknolojinin eğitimde kullanımı
Çevresel Etkenler	
<ul style="list-style-type: none"> ● Hava ve su kirlenmesi, ● Toprak yapısı, ● Bitki örtüsü, ● Doğal kaynakların korunması için yapılan çalışmalar, ● Çevrede yoğunluk gösteren hastalıklar, ● Doğal afetler (deprem kuşağında bulunma, Covid 19, kene vakaları vb.) 	

2.9 GZFT Analizi

Okulumuzun temel istatistiklerinde verilen okul künyesi, çalışan bilgileri, bina bilgileri, teknolojik kaynak bilgileri ve gelir gider bilgileri ile paydaş anketleri sonucunda ortaya çıkan sorun ve gelişime açık alanlar iç ve dış faktör olarak değerlendirilerek GZFT tablosunda belirtilmiştir. Dolayısıyla olguyu belirten istatistikler ile algıyı ölçen anketlerden çıkan sonuçlar tek bir analizde birleştirilmiştir.

Kurumun güçlü ve zayıf yönleri donanım, malzeme, çalışan, iş yapma becerisi, kurumsal iletişim gibi çok çeşitli alanlarda kendisinden kaynaklı olan güçlülükleri ve zayıflıkları ifade etmektedir ve ayırmada temel olarak okul müdürü/müdürlüğü kapsamında bakılarak iç faktör ve dış faktör ayrımı yapılmıştır.

2.9.1 GÜÇLÜ YÖNLER VE ZAYIF YÖNLER

GÜÇLÜ YÖNLER

ÖĞRENCİLER	<ul style="list-style-type: none"> *Öğrencilerin sanatsal, özellikle de müzik aktivitelerinde yetenekli olmaları. *Öğrencilerin satranç, halk oyunları, keman, mehter, drama, ritm, jimnastik, karate, İngilizce, drama, voleybol, basketbol gibi çalışmalarla okulda eğlenerek ve öğrenerek geçirdiği sürenin arttırılması. Milli Bayramların önemi hakkında duyarlı öğrenciler olmaları, özel eğitim öğrencilerinin kendilerine yetmelerini sağlamak ve daha sosyal olmaları amacıyla okulumuzca düzenlenen faaliyetlere katılım sağlamaları.
ÇALIŞANLAR	<ul style="list-style-type: none"> *Öğretmenlerin deneyimli ve bilgili olmaları. *Öğretmenlerin birbirleriyle ve okul yönetimi ile ilişkilerinin, uyumlarının iyi olması. *Okul kurallarının uygulanması konusunda okul yönetiminin ve öğretmenlerin kararlılık ve tutarlılık sergilemeleri.
VELİLER	<ul style="list-style-type: none"> * Okulun bölgede veliler tarafından başarılı olarak tanımlanması. * OAB'nin çalışmalarının etkin olması. * Okul Aile Birliği üyelerinin okula aidiyet duygularının yüksek olması. * Deprem zamanında birlik beraberlik ve dayanışma duygusu ile hareket edilmesi. * Sosyal sorumluluk projelerine katılım hususunda duyarlı olmaları.
BİNA VE YERLEŞKE	<ul style="list-style-type: none"> * Okulun tertip düzen ve temizliğinin kriterlere uygun olması. * Okulun her bölümünün aktif olarak kullanılması. * Okulun merkezi bir konumda olması. * Türkiye'nin kültürel mozağını yansıtan bir okul olması. * Erişilebilirliğin yüksek olması.

	<ul style="list-style-type: none"> *Toplantılarda kullanılabilir bir toplantı salonunun bulunması. *Sınıfların birbirine denk olması ve mevcutların standartlara uygun olması. *Otopark bulunması.
DONANIM	<ul style="list-style-type: none"> *Sınıfların tamamında akıllı tahta olması. *Sosyal etkinliklerin yapıldığı akıl zeka atölyesi, drama atölyesi, müzik atölyesi bulunması. * Sınıf öğrenci mevcutlarının ideal sayıda olması. * Okulda güvenli bir ortam olması. *Öğrencilerin temel ihtiyaçlarını karşılayacak ve sportif, sanatsal, kültürel gelişimlerini destekleyecek yeterli mekanların bulunması
BÜTÇE	<ul style="list-style-type: none"> *Veli bağışları *Çocuk kulübü temel giderler geliri *Anasınıfları aidatları, kantin, yemekhane, servis, otopark kira geliri
YÖNETİM SÜREÇLERİ	<ul style="list-style-type: none"> * Okul öncesi eğitiminde çağ nüfusunun tamamının okullaştırılması. * Okul idaresinin paydaşları tarafından doğru anlaşılması ve takdir edilmesi. * İç paydaşlar tarafından okul idaresinin adil ve demokratik kabul edilmesi. * İdarenin çözüm odaklı olması. * Güçlü eğitimci kadrosuna sahip olması. *Eğitim ve öğretimde kaliteyi arttıran projelerin gerçekleştirilmesi *Okul idaresinin yaşanan problemlerde gerekli anlayışa sahip olması ve ortak çözüm üretmesi. *Etkili iletişim kurabilme, doğru planlamanın yapılması, *Okul idaresi ve öğretmenler arasındaki fikir alışverişi ve yardımlaşmanın olması.
İLETİŞİM SÜREÇLERİ	<ul style="list-style-type: none"> * Okulun eğitim politikasına tüm öğretmenler tarafından katılım sağlanması. * Okul içindeki problemlere çözüm odaklı yaklaşılması. * İlgili kişilere erişilebilirliğin yüksek olması. * Kamu ve özel kurum ve kuruluşlarla etkin işbirliği içinde olması. * Paydaşların görüşlerinin dikkate alınması. *Okul idaresi, öğretmenler ve diğer çalışanlar arasındaki iletişimin iyi düzeyde olması. *Yaşanan problemlerin rahatça dile getirilmesi ve ortak bir çözüm aranması. *Kurum içi iletişim kanallarının açık olması ve okul sitesinin aktif olarak kullanılması.
EĞİTİM DESTEK SÜREÇLERİ	<ul style="list-style-type: none"> *Akranlarına göre üç yaş geride olan ve okula devam etmeyen öğrencilerin, tekrar okula kazandırılması için ikna çalışmalarının yapılması ve İYEP kursları ile okula devamlarına olanak sağlanması. *Okul bahçesine çizilen farklı oyunlar ile öğrencilere birlikte oyun oynama olanağının sunulması. *Sosyal etkinliklerle destekleme yapılması. *Sportif etkinliklerle destekleme yapılması.

ZAYIF YÖNLER

ÖĞRENCİLER	<ul style="list-style-type: none"> *Öğrencilerin tablet, telefon, bilgisayar gibi teknolojik aletlerle çok fazla vakit geçirmesi dolayısıyla oyun oynamak istememeleri *Öğrencilerin okuma alışkanlıklarının yetersiz olması. *Öğrencilerin okul içinde ve dışında gerçekleştirilen sosyal etkinliklere katılımının yetersiz olması.
ÇALIŞANLAR	<ul style="list-style-type: none"> *Yabancı dil öğreniminde akademik başarının yüksek olmaması * Kitap okuma faaliyetlerinin yeterli olmaması. * Öğretmenlerin çoğunun lisans üstü eğitim yapmamış olması * Yetişkinlere yönelik hayat boyu öğrenme faaliyetlerinin yetersizliği. * Lisansüstü eğitim almış olan öğretmenlerin yetersiz olması. *Çalışanların teknoloji kullanımının yeterli düzeyde olmaması *Acil bir durumda müdahale edebilecek sağlık görevlisinin bulunmaması.
VELİLER	<ul style="list-style-type: none"> *Velilerin, kendilerini geliştirme ve çocuklarına rol model olma becerilerinde eksiklikler yaşayabilmesi * Velilerin eğitim seviyesinin düşük olması. * Velilerin, konuşulan dili etkin şekilde kullanmada yetersiz olması. *Özel gereksinimli öğrencilerin velilerinin bu durumu kabul etmemeleri
BİNA VE YERLEŞKE	<ul style="list-style-type: none"> * Okulun görsel medyada yeterince görünür olmaması. * Sosyo-kültürel olarak dezavantajlı bölgelerden gelen öğrencilerin fazla olması. *Yağmurlu havalarda bahçe zeminine su birikmesi ve okul bina giriş katının kaygan zemin olması. *Okul bahçesinin öğrenci mevcuduna uygun büyüklükte olmaması. *Yangın merdiveni B çıkış kapısının okulda bulunan terasa çıkması.
EKOLOJİK	<ul style="list-style-type: none"> *Bahçede yeşil düzenlemenin, toprağın ve ağaçların olmaması *Çevrenin betonlaştırılması sonucu yeşil alan bulunmaması
BÜTÇE	<ul style="list-style-type: none"> * Velilerin ekonomik düzeylerinin yetersiz olması *Okulun maddi kaynaklarının yetersiz olması. *Ödeneklerin yetersiz olması sebebi ile gelir-gider dengesinde yetersizlikler bulunması
İLETİŞİM SÜREÇLERİ	<ul style="list-style-type: none"> *Veli Eğitimlerine katılımının yeterince yüksek seviyede olmaması *Yabancı uyruklu öğrencilerde Türkçeyi etkin kullanamamaları nedeniyle uyum sürecinin uzaması

2.9.2.FIRSATLAR VE TEHDİTLER

FIRSATLAR

POLİTİK	<ul style="list-style-type: none"> *Yerel yönetimler ve STK'larla hızlı iletişim kurulabilmesi ve yardım alınabilme imkânı. *Sivil toplum ve kamu kuruluşlarının sosyal sorumluluk projelerine öğrencilerimizi dâhil etmek istemeleri. *Okulumuzun eski ve köklü bir okul olması ve diğer kurum kuruluşlardan gerektiğinde yardım alabilecek potansiyelde oluşu.
EKONOMİK	<ul style="list-style-type: none"> *Veli destekli ayni ya da nakdi bağışlar, yerel yönetimlerle işbirliği elverişli oluşu *Şişli Belediyesi *Özel ve kamu kurum ve kuruluşlar
SOSYOLOJİK	<ul style="list-style-type: none"> * Sosyal ve kültürel etkinliklerin merkezinde bir konumda olması. * Çok farklı kültürlerin bir arada kaynaşması. * Sosyal medyanın geniş kitlelerce kullanılması. *Okulun konum dolayısıyla merkezi bir yerde bulunması ve ulaşım kolaylığının olması. *Öğrenci velilerine kısa sürede ulaşabilme imkânının olması. *Sosyo-ekonomik çevrenin ilkökul öğrenimini destekler anlayışta olması
TEKNOLOJİK	<ul style="list-style-type: none"> *Teknolojik değişimlere ulaşılabilirlik ve iletişim araçlarının artmasıyla velilere daha kolay Ulaşım sağlanmaktadır. -Okulun çok amaçlı salonunda çeşitli çocuk oyunları ve sinema gibi gösterilerin öğrencilere ulaştırılması.

TEHDİTLER

EKONOMİK	<p>*Velilerin çoğunluk olarak sosyo-ekonomik durumlarının orta seviyede olması</p> <p>*Okulun çevresindeki tehditlere karşı, alanında uzman olan ve kadrolu çalışan bir güvenlik personelinin olmaması.</p>
SOSYOLOJİK	<p>* Okul-veli işbirliği konusunda veli katılımının zayıf olması.</p> <p>* Öğrencilerin yabancı dil eğitimine genel olarak ilgisiz olmaları.</p> <p>* Velilerin spor ve sanat etkinliklerine verdiği önemin yetersiz olması.</p> <p>* Bölgenin çok yoğun göç alması sebebi ile mahalle kültürünün oluşmaması.</p> <p>* Velilerin eğitime gerekli önemi vermemesi.</p> <p>* Dezavantajlı öğrenci sayısının okul nüfusuna oranla fazla olması ve her geçen yıl artması.</p> <p>*Okul giriş ve çıkışlarının cadde üzerinde olması.</p> <p>*Okulun merkezi bir konumda yer alması sebebiyle çevredeki kiraların artması ve çevre muhitte oturan öğrencilerin taşınmak zorunda kalmaları</p>
TEKNOLOJİK	<p>* Doğru teknoloji kullanımı konusunda velinin bilgisinin ve öğrenci üzerindeki yönlendirmesinin yetersiz kalması.</p> <p>* Teknoloji bağımlılığının hem öğrenciler hem de veliler arasında giderek artması</p> <p>* İnternet ortamında oluşan bilgi kirliliğinin giderek artması.</p> <p>*Öğrencilerin ve velilerin teknolojiyi kontrolsüz bir şekilde kullanmaları</p> <p>*Teknolojinin çocuklar üzerindeki olumsuz etkisi ve teknoloji bağımlılığı</p> <p>*Ekran bağımlılığının artması ve eğitim öğretimi olumsuz etkilemesi</p>
BİNA VE YERLEŞKE	<p>*Trafik yoğunluğu</p>

Tablo 29. GZFT Stratejileri

	Fırsatlar	Tehditler
Güçlü Yönler	<ul style="list-style-type: none"> • 2024-2028 Eğitim Vizyonu'nun hem okulumuz hem de milletimiz için çok önemli avantajlar getirecek olması. • Veli destekli ayni ya da nakdi bağışlar, yerel yönetimlerle işbirliği, • Sosyo-ekonomik çevrenin okul öncesi eğitim ve ilkökul öğrenimini destekler anlayışta olması • Çok farklı kültürlerin bir arada kaynaşması • Sosyal medyanın geniş kitlelerce kullanılıyor olması • Teknolojik değişimlere ulaşabilirlik ve iletişim araçlarının artmasıyla velilere daha kolay ulaşım sağlanmaktadır. 	<ul style="list-style-type: none"> • Boşanmış ailelerin sayısında artış görülmesi • Bilişim araçlarının kontrolsüz kullanılması (teknolojinin amacı dışında kullanılması) • Toplumun eğitime, öğretim odaklı bakışı • Okullara ayrılan ödeneğin yetersiz olması • Medya ve televizyonların çocuklar üzerindeki olumsuz etkileri • Hizmet içi eğitim alanlarının geliştirilmesi • Beslenme kültürünün fast-food odaklı hale gelmesi • Okulun çevresindeki caddelerin, sokakların dar olması ve trafiğe açık olması

<p>Zayıf Yönler</p>	<ul style="list-style-type: none"> • Öğrencilerin tablet, telefon, bilgisayar gibi teknolojik aletlerle çok fazla vakit geçirmesi dolayısıyla oyun oynamak istememeleri • Çalışanların teknoloji kullanımının yeterli düzeyde olmaması • Velilerin bilinçsiz davranışlarıyla okul ve öğretmenin işine karışması ve bu davranışın çocuğun eğitimine zarar vermesi. • Velilerin, kendilerini geliştirme ve çocuklarına rol model olma becerilerinde yetersiz kalması • Okul binasının yeni yapılmış olmasına karşın kaliteli olmaması, • Okul bahçesinin öğrenci mevcuduna uygun büyüklükte olmaması • Bahçede yeşil düzenlemenin, toprağın ve ağaçların olmaması • Çevrenin betonlaştırılması sonucu yeşil alan bulunmaması 	<ul style="list-style-type: none"> • Eğitim ve öğretimde kaliteyi arttıran projelerin gerçekleştirilmesi. • Okul idaresinin yaşanan problemlerde gerekli anlayışa sahip olma ve ortak çözüm üretme • Etkili iletişim kurabilme, doğru planlama. • Okul idaresi ve öğretmenler arasındaki fikir alışverişi ve yardımlaşma.
----------------------------	--	---

2.10 TESPİTLER VE İHTİYAÇLAR

Tespitler ve sorun alanları önceki bölümlerde verilen Durum Analizi aşamalarında öne çıkan, Durum Analizini özetleyebilecek türde ifadelerden oluşmaktadır. İhtiyaçlar ise bu tespitler ve sorun alanları dikkate alındığında ortaya çıkan ihtiyaçları ve gelişim alanlarını ortaya koymaktadır. Bölüm, durum analizinden geleceğe yönelime geçişi sağlayan bir bağlantı olarak düşünülebilir.

Tablo 30. Tespit ve İhtiyaçları Belirlenmesi,

Durum Analizi Aşamaları	Tespitler/Sorun Alanları	İhtiyaçlar/Gelişim Alanları
<p>Uygulanmakta Olan Stratejik Planın Değerlendirilmesi</p>	<p>Covid-19 salgını ve 6 Şubat depremleri sebebiyle planlanan bazı faaliyetler gerçekleştirilememekle birlikte genel olarak hedeflere ulaşma düzeyi yüksektir.</p>	<p>Müdürlüğümüz 2024-2028 plan döneminde stratejik yönetim ilkelerine uygun olarak belirlediği stratejik amaç ve hedeflerini gerçekleştirmeye yönelik faaliyetlerini etkin bir şekilde yürütecektir.</p>
<p>Paydaş Analizi</p>	<ul style="list-style-type: none"> • Ailelerin akademik kaygı sebebiyle öğrencileri sosyal ve kültürel etkinliklere daha az göndermeleri • Ailelerin okul öncesi eğitime ilişkin farkındalık 	<ul style="list-style-type: none"> • Aile eğitimlerine devam edilmesi • Öğrencileri sosyal, sportif, kültürel faaliyetlere yönlendirecek teşvik mekanizmalarının güçlendirilmesi • İlgili kurum ve kuruluşlarla iş birliğinin arttırılması.

	düzeyinin yeterince yüksek olmaması	
Okul İçi Analiz	<ul style="list-style-type: none"> • Personelin bilgi ve becerilerinin geliştirilmesi gerekliliği • Öğretmenlerin dijital yeterlikleri arasında farklılıklar bulunması • Öğretmen ve yöneticilere verilen meslekî gelişim eğitimlerinin nitelik ve niceliğinin geliştirilmeye açık olması. 	<ul style="list-style-type: none"> • Kurum içi iletişimin artırılarak, motivasyon sağlayıcı uygulamaların hayata geçirilmesi • Öğretmenlerin dijital yeterliklerini geliştirmek amacıyla hizmet içi eğitim faaliyetlerinin yapılması

3. GELECEĞE BAKIŞ

Okul Müdürlüğümüzün Misyona, vizyon, temel ilke ve değerlerinin oluşturulması kapsamında öğretmenlerimiz, öğrencilerimiz, velilerimiz, çalışanlarımız ve diğer paydaşlarımızdan alınan görüşler, sonucunda stratejik plan hazırlama ekibi tarafından oluşturulan Misyona, Vizyona, Temel Değerler; Okulumuz üst kuruluna sunulmuş ve üst kurul tarafından onaylanmıştır.

MİSYONUMUZ

Eleştirel düşünebilen ve çözüm odaklı, kişisel ve mesleki alanda kendini sürekli yenileyen, doğaya duyarlı, yaratıcı ve farklılıklara saygı gösteren bireyler yetiştirmeyi,

Bilime ve sanata evrensel düzeyde katkı sağlayan, disiplinlerarası ve etik değerleri gözeterek araştırmalar yapmayı,

Sosyal sorumluluk bilinci ile dünya ve ülke sorunlarına duyarlı, kamu yararını gözeterek ve bulunduğu bölgenin kalkınmasına-gelişmesine katkıda bulunan hizmetler sunmayı görev edinmiştir.

VİZYONUMUZ

Nitelikli araştırmalar yapan, kalite kültürünü içselleştirmiş, bilgi ve yetkinliklerini insanlık ve ülke yararına kullanan ve evrensel düzeyde fark yaratarak geleceğe yön veren yenilikçi okul olmaktır.

TEMEL DEĞERLERİMİZ

- 1) **Etik değerlere bağlılık:** Okulumuzun amaç ve misyonu doğrultusunda görevimizi yerine getirirken yasallık, adalet, eşitlik, dürüstlük ve hesap verebilirlik ilkeleri doğrultusunda hareket etmek temel değerlerimizden biridir.
- 2) **Cumhuriyet değerlerine bağlılık:** Cumhuriyete ve çağdaşlığın, bilimin ve aydınlığın ifadesi olan kurucu değerlerine bağlılık en temel değerimizdir.
- 3) **Akademik özgürlüğe öncelik verme:** İfade etme, gerçekleri kısıtlama olmaksızın bilgiyi yayma, araştırma yapma ve aktarma özgürlüğünü garanti altına alan akademik özgürlük; okulumuzun vazgeçilmez temel değerlerinden biridir.
- 4) **Etik değerlere bağlılık:** Okulumuzun amaç ve misyonu doğrultusunda görevimizi yerine getirirken yasallık, adalet, eşitlik, dürüstlük ve hesap verebilirlik ilkeleri doğrultusunda hareket etmek temel değerlerimizden biridir.
- 5) **Liyakat:** Kamu hizmetinin etkinliği ve sürekliliği için, işe alım ve diğer personel yönetimi süreçlerinin; yetenek, işe uygunluk ve başarı ölçütü temelinde gerçekleştirilmesi esastır.
- 6) **Cumhuriyet değerlerine bağlılık:** Cumhuriyete ve çağdaşlığın, bilimin ve aydınlığın ifadesi olan kurucu değerlerine bağlılık en temel değerimizdir.
- 7) **Kültür öğelerine ve tarihine bağlılık:** Cumhuriyet'in ve kültürel değerlerinin korunmasının yanı sıra okulumuzun sahip olduğu varlıkların da korunması temel değerlerimizdendir.
- 8) **Saydamlık:** Yönetimsel şeffaflık ve hesap verebilirlik ilkeleri temel değerlerimizdir. Öğrenci merkezlilik: Öğrenme-uygulama ortamlarında yürütülen çalışmaların öğrenci odaklı olması, öğrenciyi ilgilendiren kararlara öğrencilerin katılımının sağlanması esastır.

9) **Kaliteyi içselleştirme**: Araştırma, eğitim ve idari yapıda oluşturulan kalite bilincinin içselleştirilmesi ve sürekliliğinin sağlanması temel değerlerimizdir.

10) **Katılımcılık**: İyi yönetişimin vazgeçilmez unsurlarından birinin de katılımcılık olduğu bilinciyle, mali yönden planlama süreci, idari yönden karar alma süreci, kaliteli yönetim için paydaşlarla çalışma ilkesi Üniversitemiz için önemlidir.

11) **Ülke sorunlarına/önceliklerine duyarlı**: Bilinçli ve sahip çıkılacak öncelikli unsurlara duyarlı bir toplum oluşturmak için üniversite olarak üzerimize düşen görevi yerine getirmek temel ilkelerimizdir.

4AMAÇ, HEDEF VE EYLEMLER

TEMA I: EĞİTİM VE ÖĞRETİME ERİŞİM

Eğitim ve öğretime erişim okullaşma ve okul terki, devam ve devamsızlık, okula uyum ve oryantasyon, özel eğitime ihtiyaç duyan bireylerin eğitime erişimi, yabancı öğrencilerin eğitime erişimi ve hayat boyu öğrenme kapsamında yürütülen faaliyetlerin ele alındığı temadır.

Stratejik Amaç 1: Öğrenci devamının sağlanması, devamsızlık sorunlarının giderilmesi, okula uyum ve oryantasyon sürecinin zenginleştirilmesi

Stratejik Hedef 1.1. Okul öncesi ve 1.sınıflarda uyum haftası çalışmalarına katılımın sağlanması

Stratejik Hedef 1.2. Oryantasyon çalışmalarının zenginleştirilmesi

Stratejik Hedef 1.3. Öğrenci devamsızlıklarının izlenmesi, sorunların belirlenmesi ve giderilmesi

Stratejik Amaç 2: Yabancı öğrenci ve velilerinin okula uyumunun sağlanması

Stratejik Hedef 2.1. Öğrenci ve veliye içinde yaşadığı bölgenin kültürünü tanıtmak, okula uyum çalışmalarının yapılması

Stratejik Hedef 2.2. Öğrenci ve veliye Türkçe konuşma, okuma, yazma çalışmalarının planlanması

Stratejik Hedef 2.3. Veli ilgi ve ihtiyaçları doğrultusunda halk eğitim bünyesinde meslek edindirme kurslarının açılması

Stratejik Amaç 3: Özel eğitime ihtiyaç duyan öğrencilerin velilerinin bilinçlendirilmesi

Stratejik Hedef 3.1. Öğrencilere uygulanan testlerin değerlendirilmesi ve sonucunda velinin bilgilendirilmesi

Stratejik Hedef 3.2. RAM ile işbirliği yapılarak durumun değerlendirilmesi

Stratejik Hedef 3.3. İhtiyacı olan öğrencilere destek eğitim verilmesi.

Stratejik Amaç 4 : Teknolojik bağımlılık yaşayan öğrencilerin belirlenmesi, bilinçlendirilmesi ve takip edilmesi

Stratejik Hedef 4.1. Teknolojik bağımlılık yaşayan öğrencilerin tespiti

Stratejik Hedef 4.2. Teknolojik bağımlılığa yönelik bireysel ve grup bilinçlendirme eğitimlerinin verilmesi

Stratejik Hedef 4.3. Bağımlılıkla mücadelede aile-okul işbirliğinin sağlanması

Performans Göstergeleri

No	PERFORMANS GÖSTERGESİ	Mevcut HEDEF					
		2023	2024	2025	2026	2027	2028
PG.1.1.a.	Okula yeni başlayan öğrencilerden oryantasyon eğitimine katılanların oranı (%)	80	83	85	88	91	95

PG.1.1.b.	Bir eğitim ve öğretim döneminde 20 gün ve üzeri devamsızlık yapan öğrenci oranı (%)	4.9	4.1	3.6	3.00	2.3	1.5
PG.1.1.c.	Bir eğitim ve öğretim döneminde 20 gün ve üzeri devamsızlık yapan yabancı öğrenci oranı (%)	4.00	3.8	3.6	3.4	3.2	3.00
PG.1.1.d.	Yabancı öğrenci ve velilerine açılan Türkçe kurs sayısı	0	1	2	2	2	2
PG.1.1.e.	Hayatboyu öğrenme kapsamında açılan kurslara devam oranı (%) (halk eğitim)	70	72	75	77	80	82
PG.1.1.f.	Hayatboyu öğrenme kapsamında açılan kurslara katılan kişi sayısı (sayı) (halkeğitim)	0	20	25	30	35	40
PG.1.1.g.	Okulun özel eğitime ihtiyaç duyan bireylerin kullanımına uygunluğu (0-1)	1	1	1	1	1	1
PG.1.1.h.	Destek eğitim verilen öğrenci sayısı	11	18	18	18	18	18
PG.1.1.h.	Teknolojik bağımlılıkla ilgili yapılan seminer , görüşme sayısı	4	6	6	8	8	10

Eylemler

No	Eylem İfadesi	Eylem Sorumlusu	Eylem Tarihi
1.1.1	Okul uyum haftası çalışmalarına kayıtlı tüm öğrencilerin katılımı sağlanacaktır.	İlgili Müdür Yardımcısı	01 Eylül-20 Eylül
1.1.2	Devamsızlık yapan öğrencilerin tespiti ve erken uyarı sistemi için çalışmalar yapılacaktır.	İlgili Müdür Yardımcısı	01 Eylül-20 Eylül
1.1.3	Devamsızlık yapan öğrencilerin velileri ile özel aylık toplantı ve görüşmeler yapılacaktır.	Rehberlik Servisi	Her ayın son haftası
1.1.4	Yabancı öğrenci ve velilerine Türkçe konuşma okuma yazma kursları planlanacaktır.	İlgili Müdür Yardımcısı	01 Eylül-01 Haziran
1.1.5	Velilere yönelik ilgi ve ihtiyaçları doğrultusunda kurslar açılacaktır.	İlgili Müdür Yardımcısı	01 Eylül-01 Haziran
1.1.6	Destek eğitimler planlanarak uygulanacaktır.	Rehberlik Servisi	01 Eylül-01 Haziran
1.1.7	Teknolojik bağımlılıkla mücadelede grup ve ferdi eğitimler planlanarak uygulanacaktır.	Rehberlik Servisi	01 Eylül-01 Haziran

TEMA II: EĞİTİM VE ÖĞRETİMDE KALİTENİN ARTIRILMASI

Eğitim ve öğretimde kalitenin artırılması başlığı esas olarak eğitim ve öğretim faaliyetinin hayata hazırlama işleminde yapılacak çalışmaları kapsamaktadır.

Bu tema altında akademik başarı, sınav kaygıları, sınıfta kalma, ders başarıları ve kazanımları, disiplin sorunları, öğrencilerin bilimsel, sanatsal, kültürel ve sportif faaliyetleri ile istihdam ve meslek edindirmeye yönelik rehberlik ve diğer mesleki faaliyetler yer almaktadır.

Stratejik Amaç 5: Yabancı dil eğitiminde akademik başarının artırılması

Stratejik Hedef 5.1. Yabancı dil öğreniminde materyal ve teknolojiden yararlanılması desteklenecektir.

Stratejik Amaç 6: Sanatsal, kültürel, sosyal, bilimsel ve sportif faaliyetlere katılımın artırılması, atölye çalışmalarının başlatılması

Stratejik Hedef 6.1. Ders içi etkinliklerde yapılan gezi gözlem çalışmalarının artırılması

Stratejik Hedef 6.2. Okulda açılan kulüp faaliyet çeşitlerinin artırılması

Stratejik Hedef 6.3. Çocuk kulübünden yararlanan öğrenci sayısının artırılması

Stratejik Hedef 6.4. Atölye çalışmalarının planlanıp başlatılması

Stratejik Hedef 6.5. Yerel ve ulusal yarışmalara katılımın artırılması

Stratejik Hedef 6.6. Öğrenci başına düşen okunan kitap sayısının artırılması

Stratejik Hedef 6.7. Kitap okuma etkinliklerinin artırılması

Performans Göstergeleri

No	PERFORMANS GÖSTERGESİ	HEDEF					
		Mevcut	2023	2024	2025	2026	2027
PG.1.1.a	Gezi gözlem sayısı (öğrenci başına düşen sayı)	6	8	10	10	12	12
PG.1.1.b	Çocuk kulübü etkinlik sayısı	100	120	120	130	130	140
PG.1.1.c	Çocuk kulüplerine katılan öğrenci sayısı	300	320	330	340	350	360
PG.1.1.d	Atölye etkinlik sayısı	0	2	3	3	4	4
PG.1.1.e	Yerel ve ulusal yarışmalara katılan öğrenci sayısı	85	90	95	100	105	110
PG.1.1.f	Öğrenci başına düşen okunan kitap sayısı	5	8	10	10	12	12
PG.1.1.g	Kitap okuma etkinlik sayısı	30	40	40	60	60	80

Eylemler

No	Eylem İfadesi	Eylem Sorumlusu	Eylem Tarihi
1.1.1.	Gezi gözlem etkinlikleri planlanacaktır.	Zümre başkanları	1 Eylül-20 Eylül
1.1.2.	Çocuk kulübü etkinlik sayısı artırılabacaktır.	İlgili müdür yardımcısı	1 Eylül- 20 Eylül
1.1.3.	Çocuk kulüplerine katılan öğrenci sayısı artırılabacaktır.	Tüm öğretmenler	1 Eylül- 1 Haziran
1.1.4.	Atölye kurulacak ve etkinlikler planlanacaktır.	Okul idaresi	1 Eylül- 20 Eylül
1.1.5.	Kitap okuma alışkanlığını artırıcı etkinlikler düzenlenecektir.	Tüm öğretmenler	1 Eylül- 1 Haziran
1.1.6.	Yarışmalar takip edilecek ve katılım teşvik edilecektir.	Tüm öğretmenler	1 Eylül- 1 Haziran

TEMA III: KURUMSAL KAPASİTE

Stratejik Amaç 7: Okulumuzun görsel medyada görünürlüğünü artırılması

Stratejik Hedef 7.1. Okul haber ve duyurularının web sayfasıyla bağlantılı olarak sosyal medya hesaplarında da görülmesinin sağlanması

Stratejik Hedef 7.2. Sosyal medya hesaplarının paydaşlar tarafından takip edilmesinin sağlanması

Stratejik Amaç 8: Çalışanlara yönelik objektif ve performansa dayalı teşvik ve ödüllerin artırılması

Stratejik Hedef 8.1. Yıl içinde yapılacak kutlama, proje, yarışma vb eğitim öğretim dışı çalışmaların tüm öğretmenlere eşit şekilde paylaşılması

Stratejik Hedef 8.2. Yıl sonunda yapılan çalışmaların değerlendirilip ödüllendirilmesi

Performans Göstergeleri

No	PERFORMANS GÖSTERGESİ	HEDEF					
		Mevcut	2023	2024	2025	2026	2027
PG.3.1.a	Görsel medyada haber başına düşen paylaşım sayısı	40	80	100	120	140	160
PG.3.2.b	Çalışanlara yönelik verilen ödül sayısı	6	10	12	15	18	20

Eylemler

No	Eylem İfadesi	Eylem Sorumlusu	Eylem Tarihi
1.1. 1.	Yıl boyunca yapılan haber ve duyuruların veliler tarafından takip edilmesinin sağlanması	Okul idaresi, OAB	1Eylül- 15 Haziran
1.1. 2	Yıl boyunca yapılan çalışmalarda performansı yüksek bulunan çalışanların ödüllendirilmesi	Okul Müdürü	1Eylül- 15 Haziran

4.5. MALİYETLENDİRME

Tablo 30. Tahmini Maliyet Tablosu

Kaynak Tablosu	2024	2025	2026	2027	2028
Okul Aile Birlikleri	350.000	370.000	385.000	400.000	410.000

VI. BÖLÜM: İZLEME VE DEĞERLENDİRME

Okulumuz Stratejik Planı izleme ve değerlendirme çalışmalarında 5 yıllık Stratejik Planın izlenmesi ve 1 yıllık gelişim planının izlenmesi olarak ikili bir ayrıma gidilecektir.

Stratejik planın izlenmesinde 6 aylık dönemlerde izleme yapılacak denetim birimleri, il ve ilçe millî eğitim müdürlüğü ve Bakanlık denetim ve kontrollerine hazır halde tutulacaktır.

Yıllık planın uygulanmasında yürütme ekipleri ve eylem sorumlularıyla aylık ilerleme toplantıları yapılacaktır. Toplantıda bir önceki ayda yapılanlar ve bir sonraki ayda yapılacaklar görüşülüp karara bağlanacaktır.

Tablo 1. Strateji Geliştirme Kurulu ve Stratejik Plan Ekibi Tablosu

Tablo 2. Üst Politika Belgeleri Analizi Tablosu

Tablo 3. Faaliyet Alanlar/Ürün ve Hizmetler Tablosu

Tablo 4. Dış Paydaşlar

Tablo 5. Dış paydaşlar matrisi

Tablo 6. Paydaş hizmet matrisi

Tablo 7. Teşkilat Yapısı

Tablo 8. İnsan Kaynakları

Tablo 9. Çalışanların Hizmet Süreleri

Tablo 10. Okul/Kurumda Oluşan Yönetici Sirkülasyonu Oranı

Tablo 11. İdari Personelin Katıldığı Hizmet İçi Programları

Tablo 12. Öğretmenlerin Hizmet Süreleri (Yıl İtibarıyla)

- Tablo 13. Kurumda Gerçekleşen Öğretmen Sirkülasyonunun Oranı*
Tablo 14. Öğretmenlerin Katıldığı Hizmet İçi Eğitim Programları
Tablo 15. Kurumdaki Mevcut Hizmetli/ Memur Sayısı
Tablo 16. Okul/Kurum Rehberlik Hizmetleri
Tablo 17. Teknolojik Araç-Gereç Durumu
Tablo 18. Fiziki Mekân Durumu
Tablo 19. Kaynak Tablosu
Tablo 20. Harcama Kalemler
Tablo 21. Gelir-Gider Tablosu
Tablo 22. Devam Takip Tablosu
Tablo 23. Öğrenci Sayıları Tablosu
Tablo 24. Rehberlik Hizmetleri
Tablo 25. Rehberlik Servisi
Tablo 26. Okul Yerleşkesine İlişkin Bilgiler
Tablo 27. Okul öğrenci ve şubemevcutlar
Tablo 28. PESTLE Analiz Tablosu
Tablo 29. GZFT Stratejileri
Tablo 30. Tespit ve İhtiyaçları Belirlenmesi